

Globālās ekonomikas aktualitātes

Anete Migale

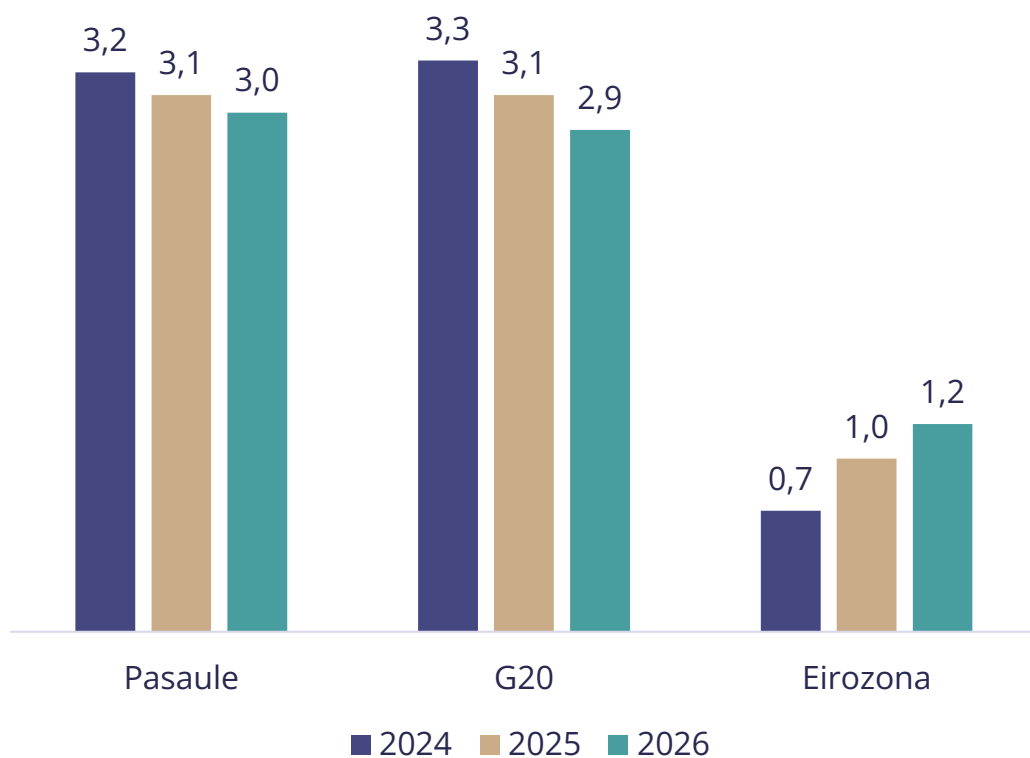
2025. gada 20. martā



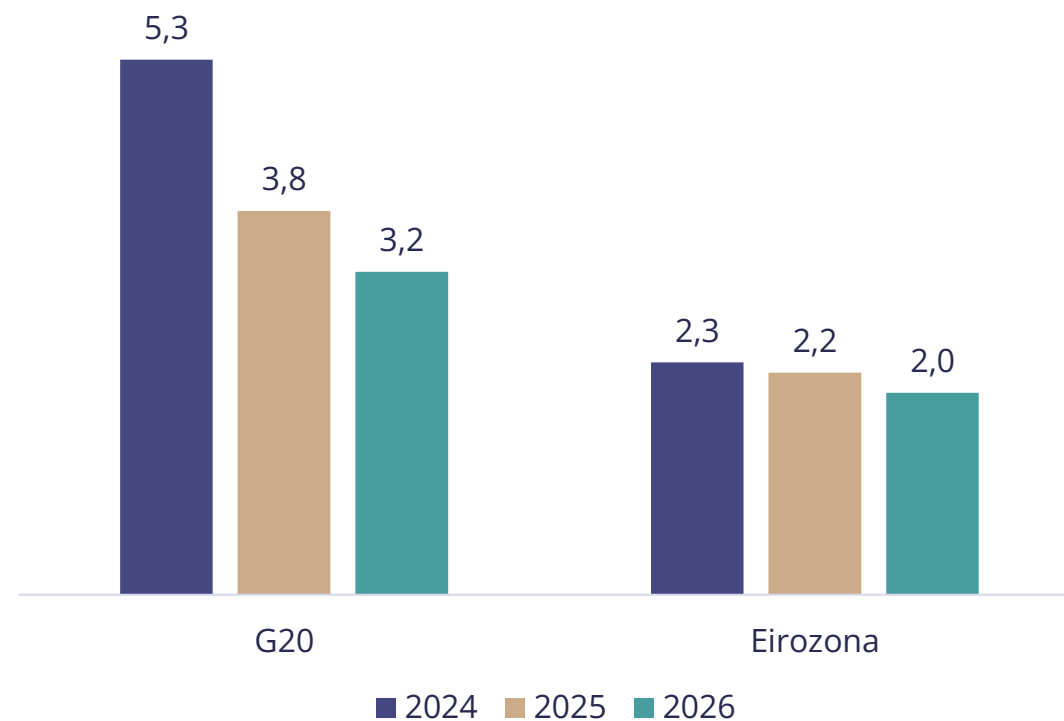
Mākslīgā intelekta radīts attēls: Microsoft Copilot

Pasaules izaugsme palēnināsies, inflācija turpinās mazināties

Reālais IKP un tā prognozes (gada pārmaiņas %)

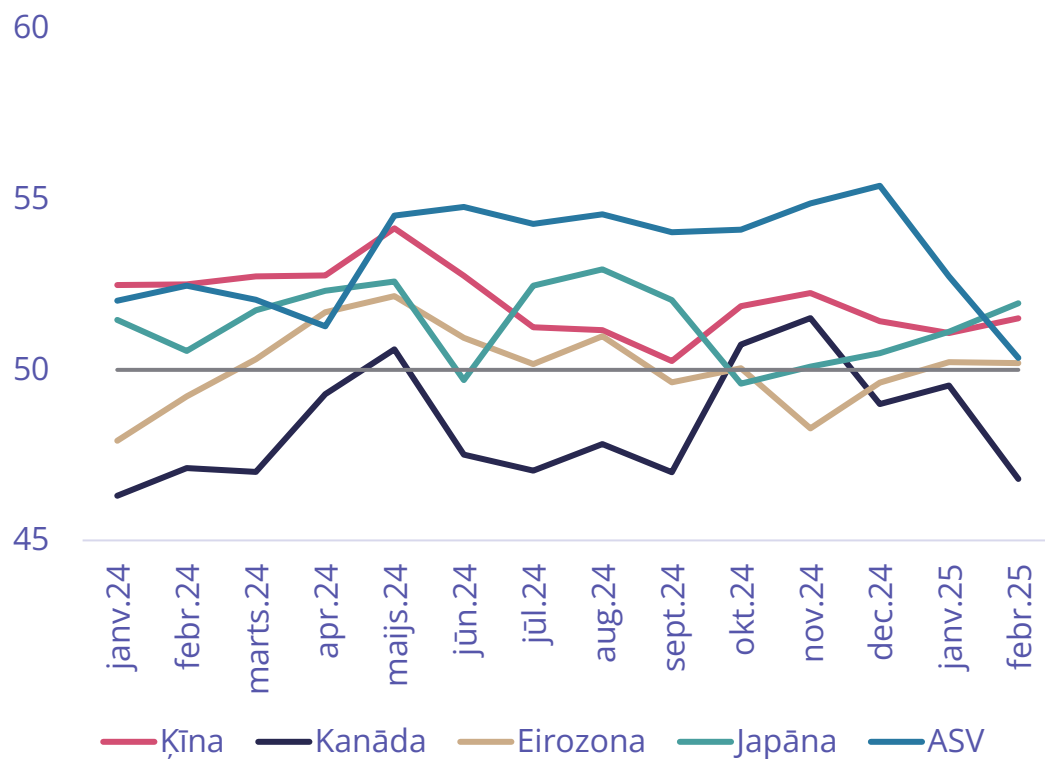


Inflācija un tās prognozes (gada pārmaiņas %)

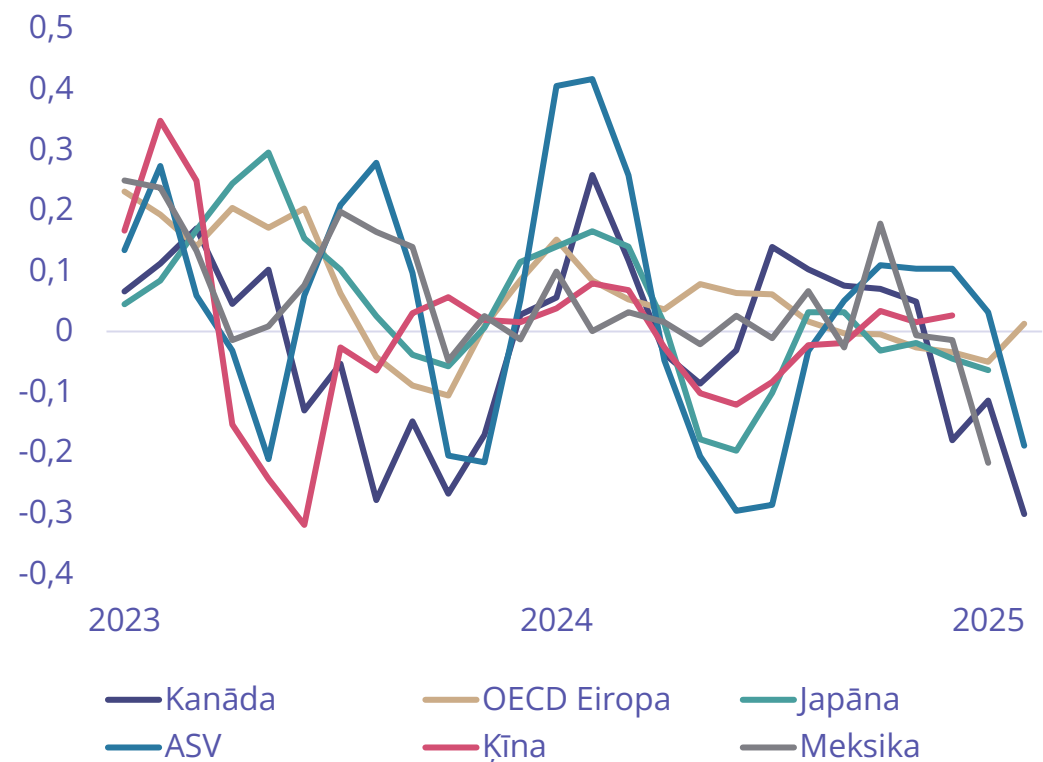


Ienākošajos datos manāmas ekonomikas bremzēšanās pazīmes

Iepirkumu vadītāju indekss (50 = neitrāls)

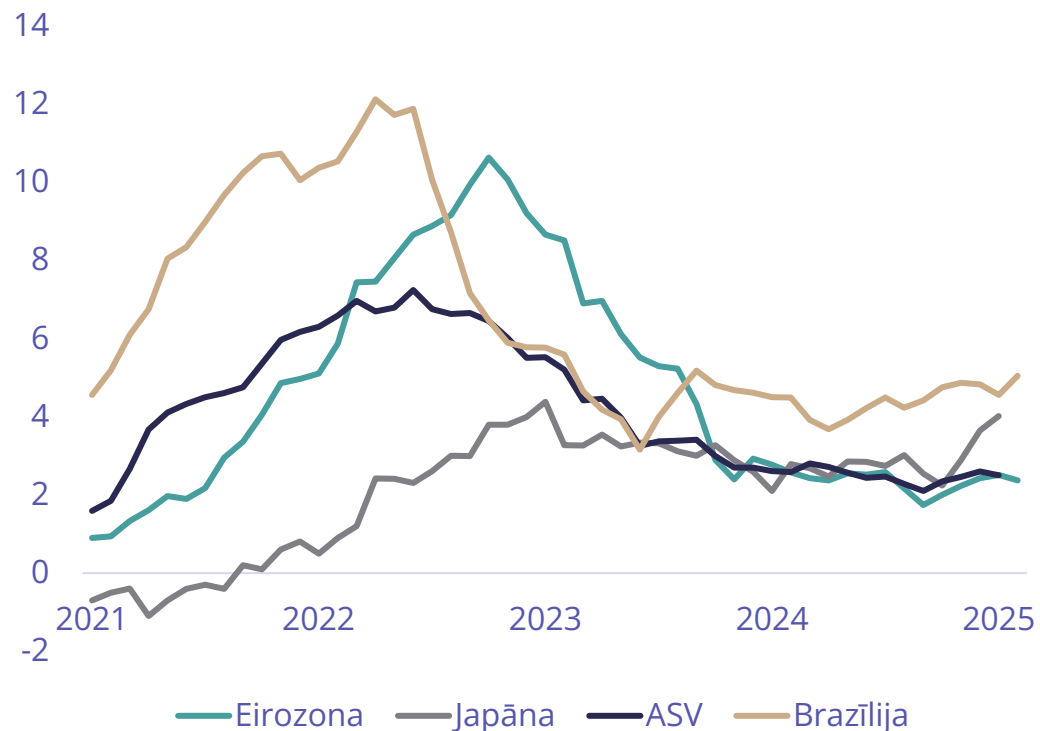


Patērētāju konfidence (3 mēnešu slīdošais vidējais pieauguma temps)

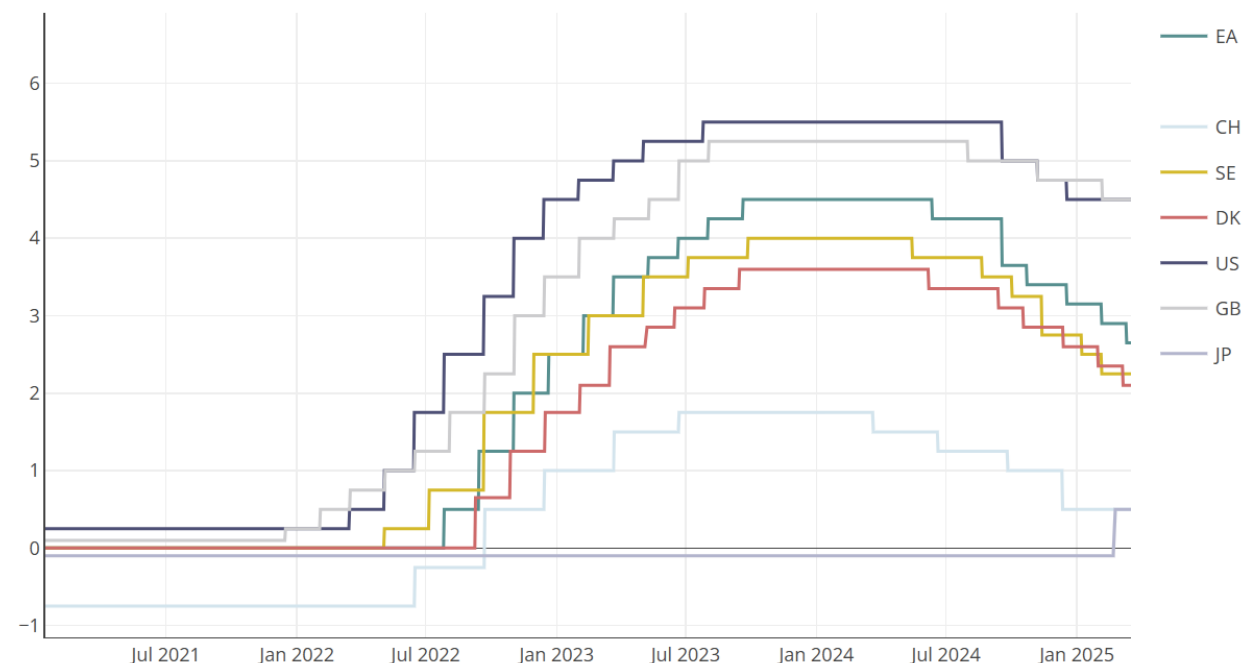


Inflācijai samazinoties, monetārā politika kļūst mazāk ierobežojoša, vienlaikus jāturpina būt modriem

Inflācija (gada pārmaiņas %)

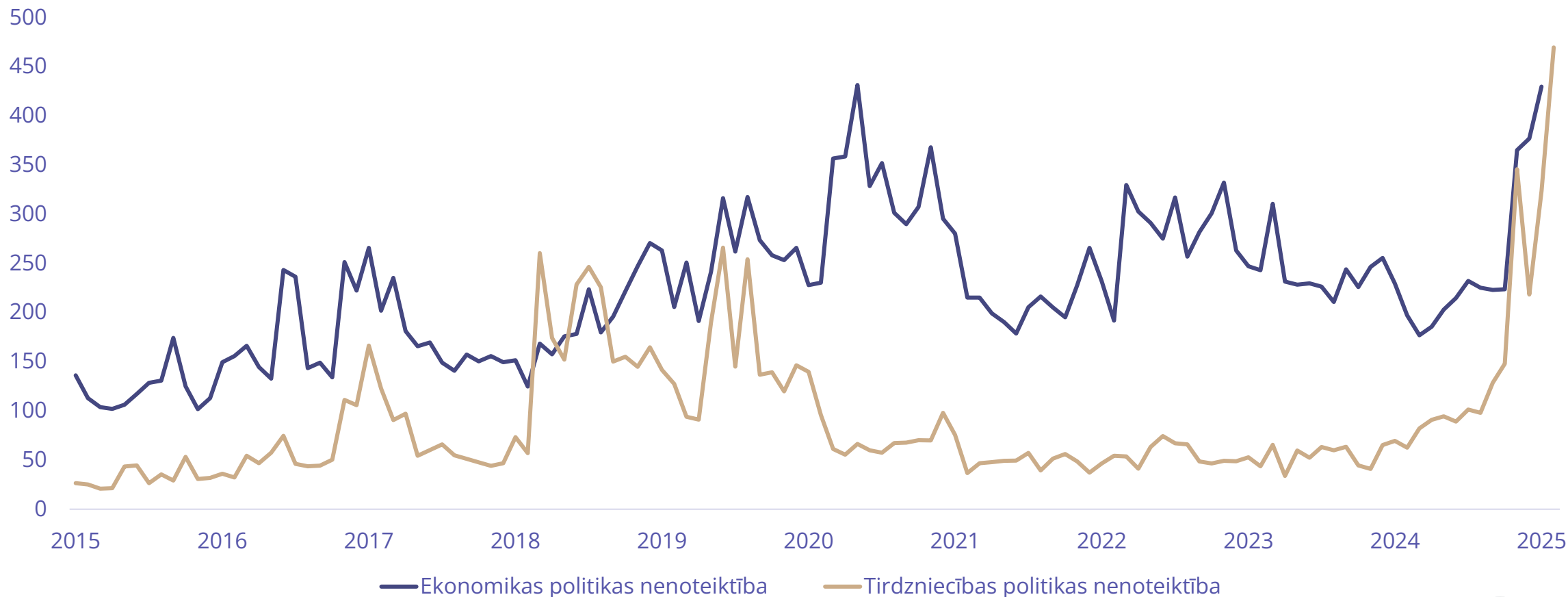


Monetārās politikas likmes (%)



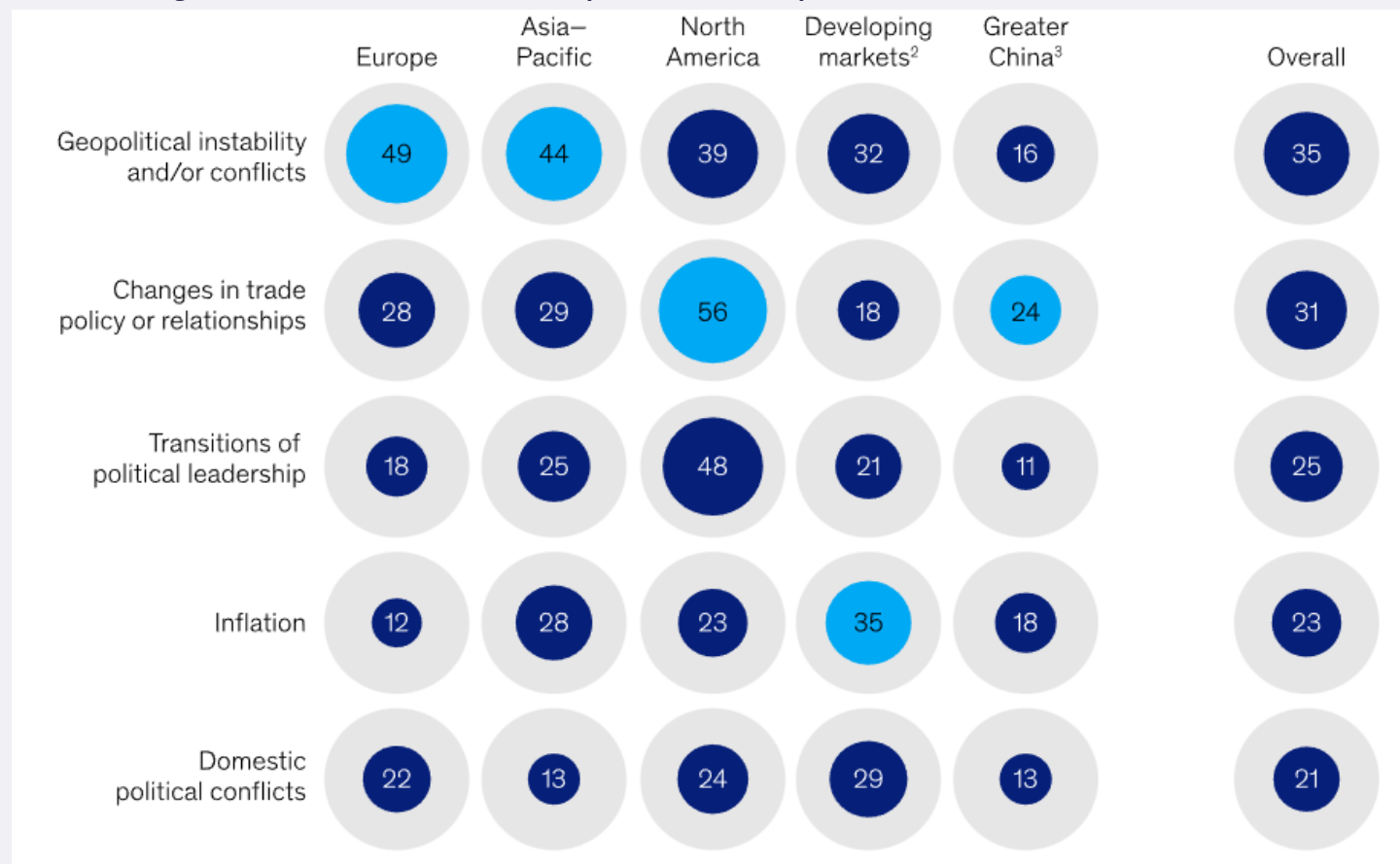
Ekonomikas politikas nenoteiktība jau ilgāku laiku ir paaugstināta, ievērojami palielinājusies arī tirdzniecības politikas nenoteiktība

Ekonomikas un tirdzniecības politikas nenoteiktības indekss



Ģeopolitiskā nestabilitāte, kā arī izmaiņas tirdzniecības politikā – nozīmīgākie izaugsmes riski pasaules uzņēmumu vērtējumā

Nozīmīgākie potenciālie riski pašmāju ekonomiskajai izaugsmei nākamajos 12 mēnešos (respondentu īpatsvars %)



Tirdzniecības kari – ko gaidīt?



Tarifi negatīvi ietekmē starptautiskās tirdzniecības plūsmas

Lielāka piesardzība, zemāka izaugsme



Spiediens uz inflāciju

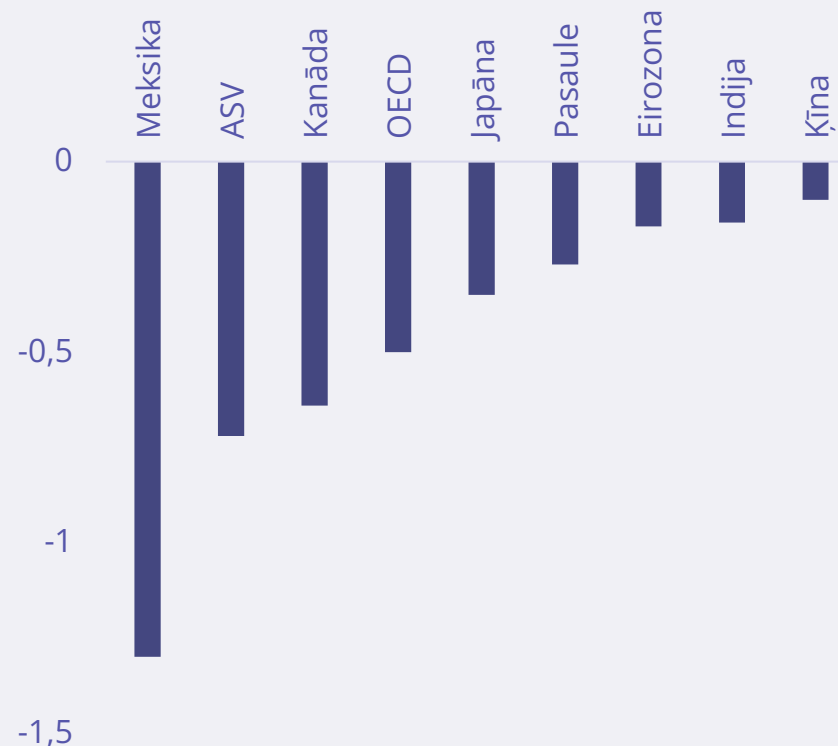
Augstākas importēto preču un izejmateriālu izmaksas



Augstāka nenoteiktība un fragmentācija

Ietekme atkarīga no tarifu apmēriem un atbildes reakcijas

IKP līmeņa novirze no bāzes scenārija
(%, trešajā gadā)



Grafikā attēlots OECD scenārijs, kurā ASV palielina tarifus par papildu 10 pp visam importam, un citas valstis atbild, palielinot tarifus par 10 pp importam no ASV.

Ģeopolitika ietekmē izaugsmes un inflācijas perspektīvas



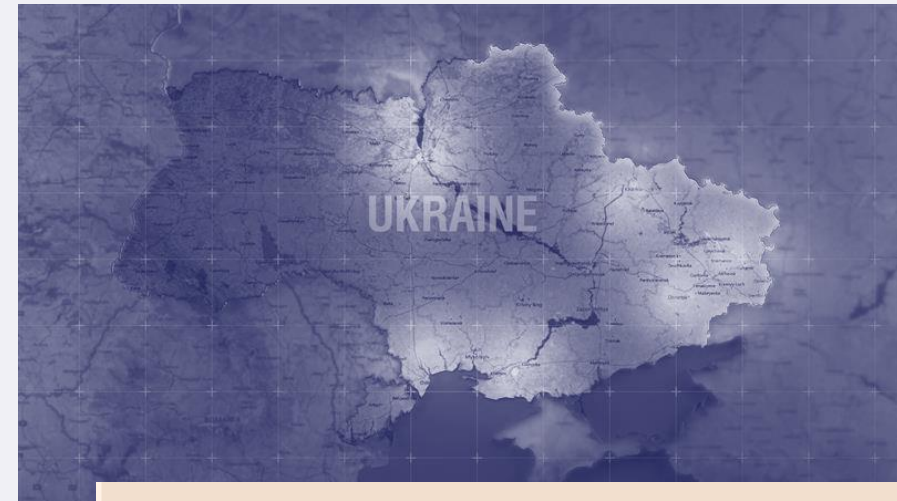
Cilvēkropuri un bēgļu plūsmas ietekmē darba tirgu



Sagrauta infrastruktūra samazina izaugsmes potenciālu (rekonstrukcija gan var iedot īstermiņa stimulu)



Resursu un izejmateriālu cenas kļūst aizvien grūtāk prognozējamas



War in Ukraine

Putin agrees 30-day halt to strikes on Ukrainian energy infrastructure in Trump call

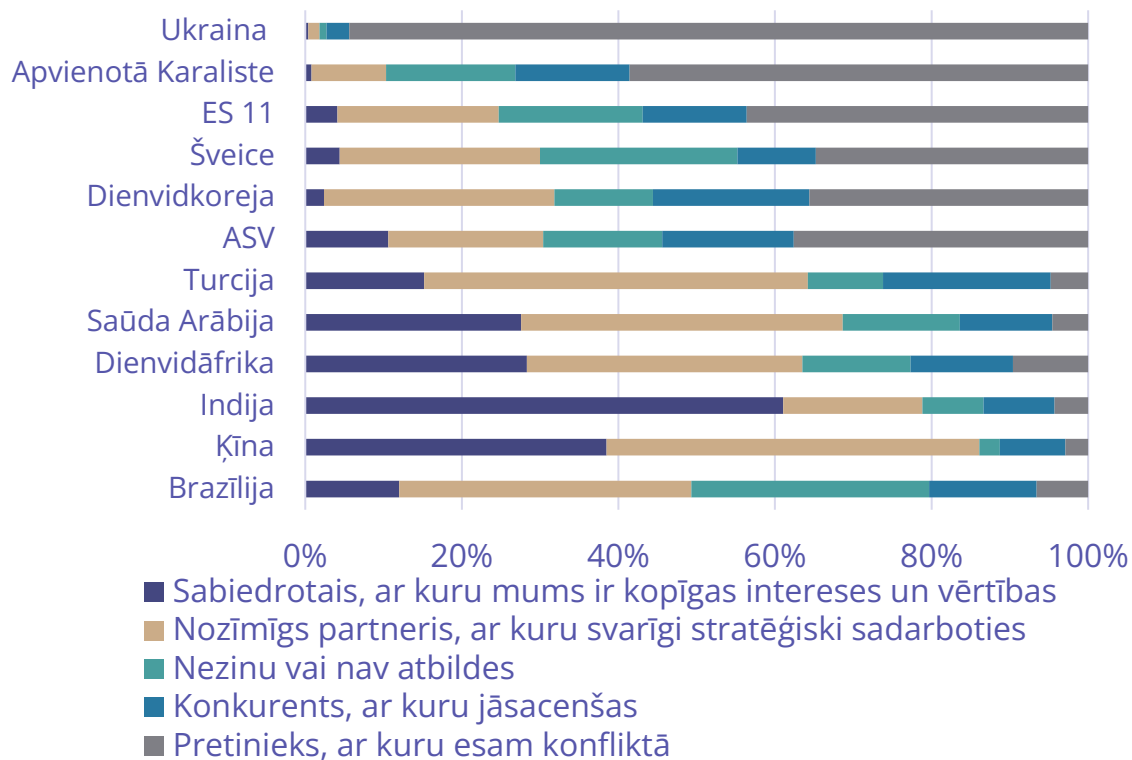


Israel-Hamas war

Why has Netanyahu renewed Israel's offensive against Hamas?

Sabiedrības attieksme pret Krieviju atšķiras, izmaiņas arī sabiedroto retorikā

Kurš no apgalvojumiem labāk atspoguļo Jūsu viedokli par to, kas Krievija ir Jūsu valstij? (atbilžu īpatsvars %)

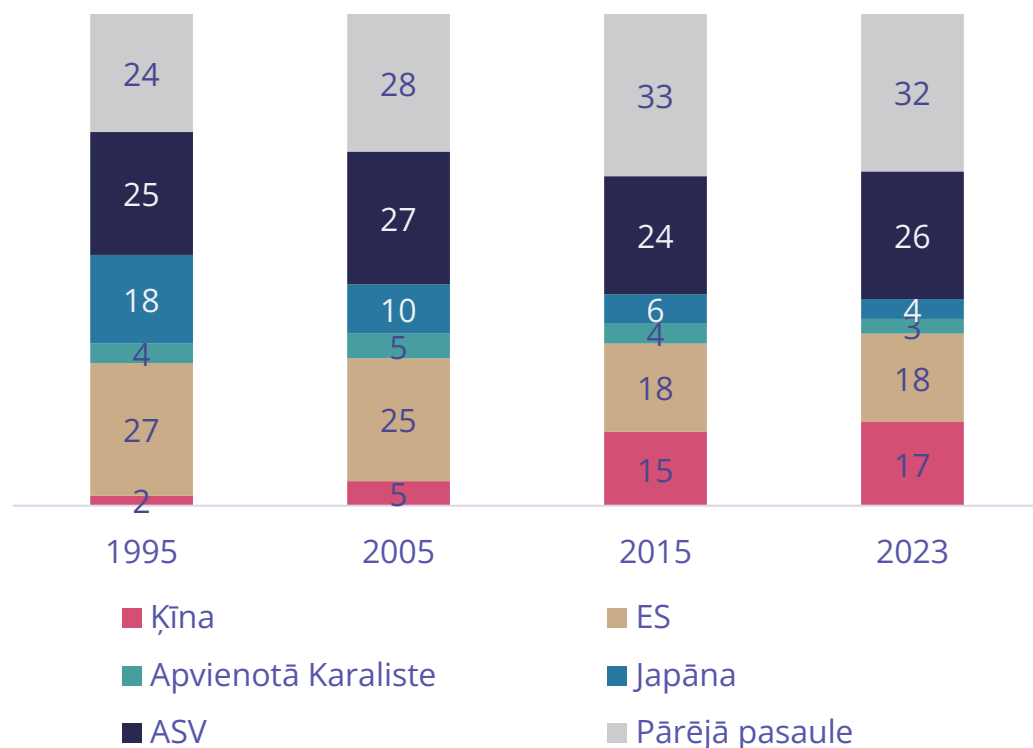


ANO Ģenerālās asamblejas balsojums par rezolūciju, kurā nosodīta Krievija



Ķīnas ietekme pasaules ekonomikā pēdējos gados ievērojami augusi, vai virzāties multipolāras pasaules virzienā?

Pasaules IKP USD (procentuālais devums struktūrā)

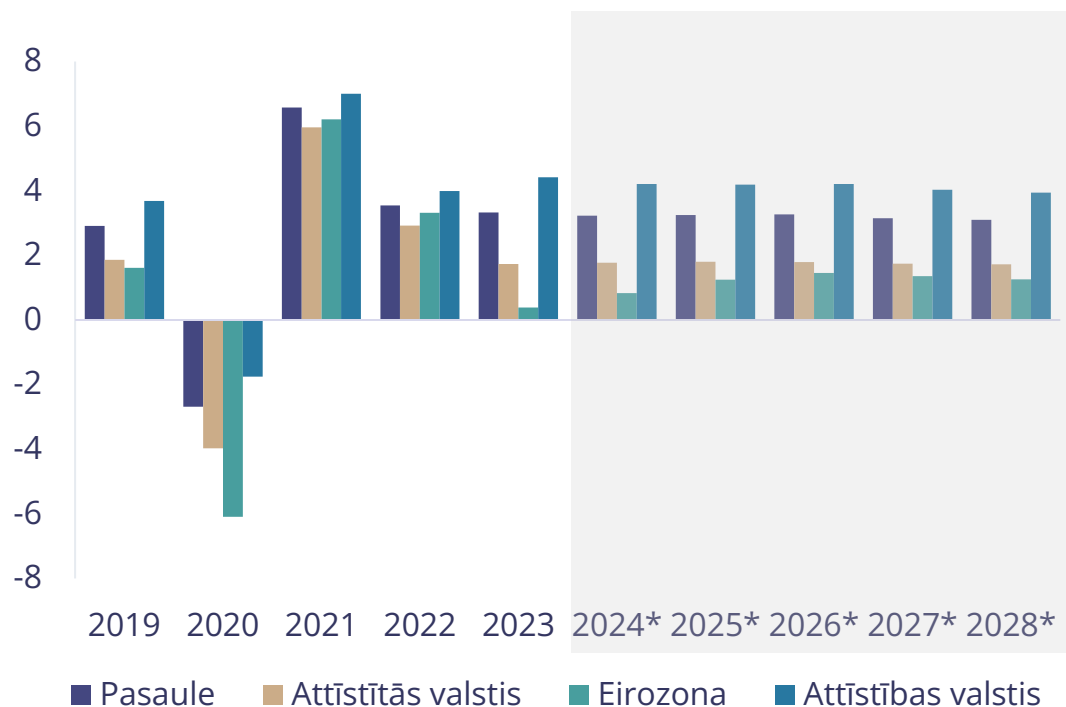


Ko, Jūsaprāt, visticamāk redzēsīm pēc desmit gadiem?
(atbilžu īpatsvars %)

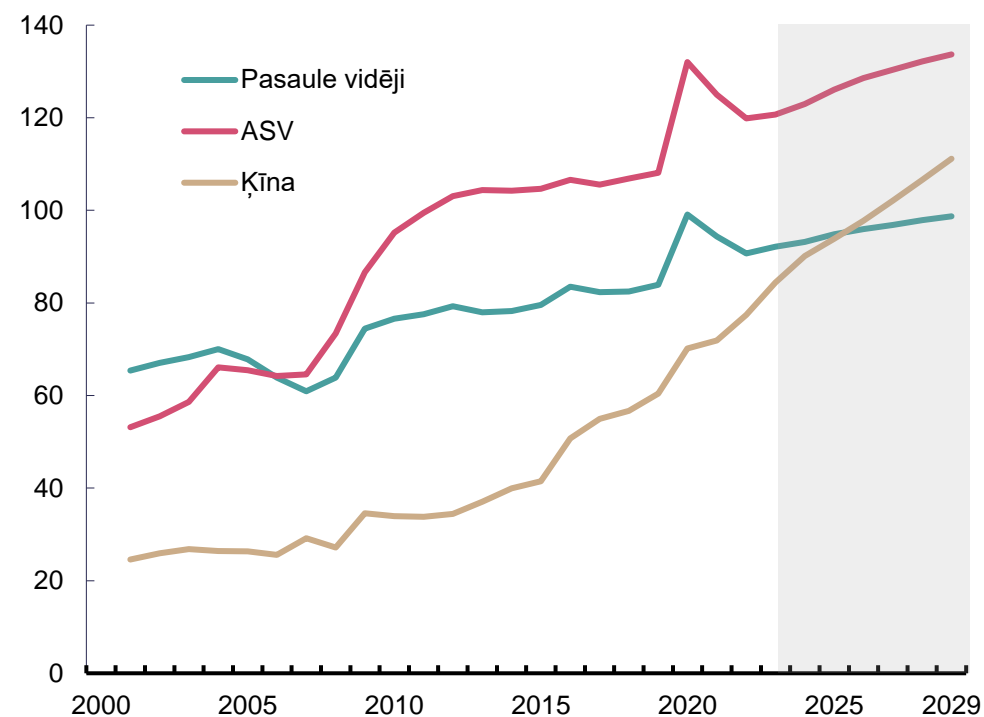
	ASV	Apvienotā Karaliste	ES9	Krievija	Ķīna	Turcija	Indija
Vienmērīgāks globālās varas sadalījums starp vairākām valstīm	17	16	19	33	30	23	21
Globālās varas sadalījums starp diviem konkurējošiem blokiem, kurus attiecīgi vada ASV un Ķīna	26	29	28	12	23	21	14
ASV globālā dominance	9	4	6	7	6	18	31
Ķīnas globālā dominance	13	10	9	12	27	17	15
Citas valsts globālā dominance (izņemot ASV un Ķīnu)	7	2	4	16	4	11	12
Neviena no tām/Nezinu/Nav atbildes	28	39	34	20	10	10	7

Vidējā un ilgtermiņā pastāv gan iespējas, gan izaicinājumi

Reālā IKP pārmaiņas un prognozes* (%)



Valstu parādu līmeņi (% no IKP)



Demogrāfija un sabiedrības novecošanās mudina mainīties



Spiediens uz valdības izdevumiem

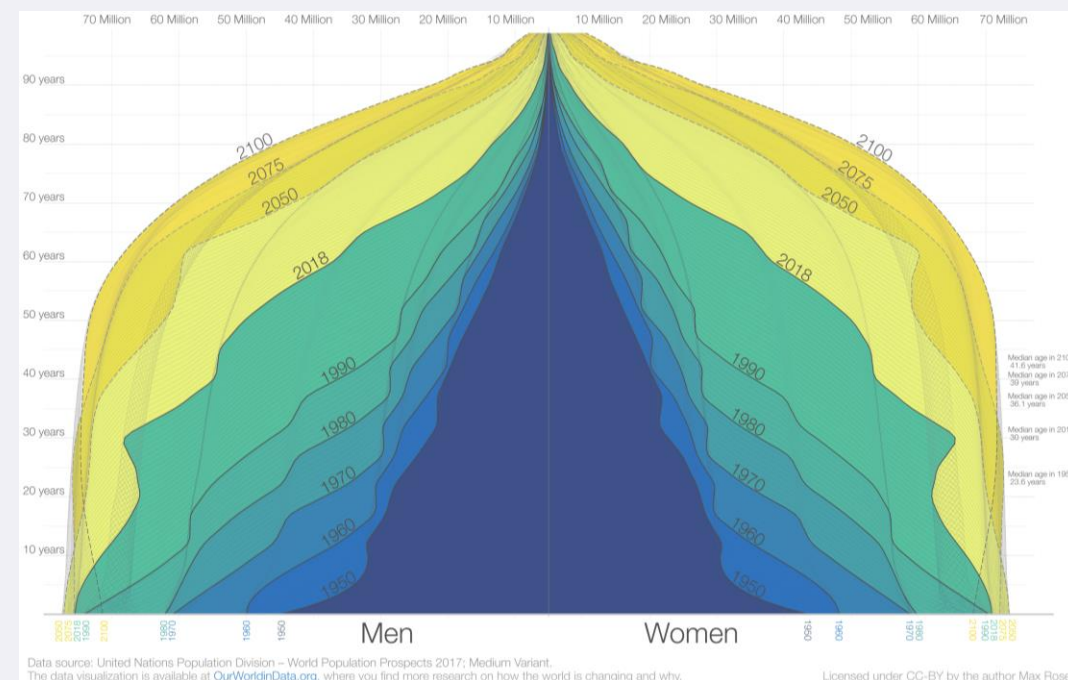
Gan pensiju nodrošināšanai, gan
veselības aprūpes izdevumu segšanai



Darba tirgus transformācija

Ilgāks darba mūžs, pieaug
mūžizglītības loma

Pasaules iedzīvotāju demogrāfijas sadalījums no 1950. līdz 2100. gadam



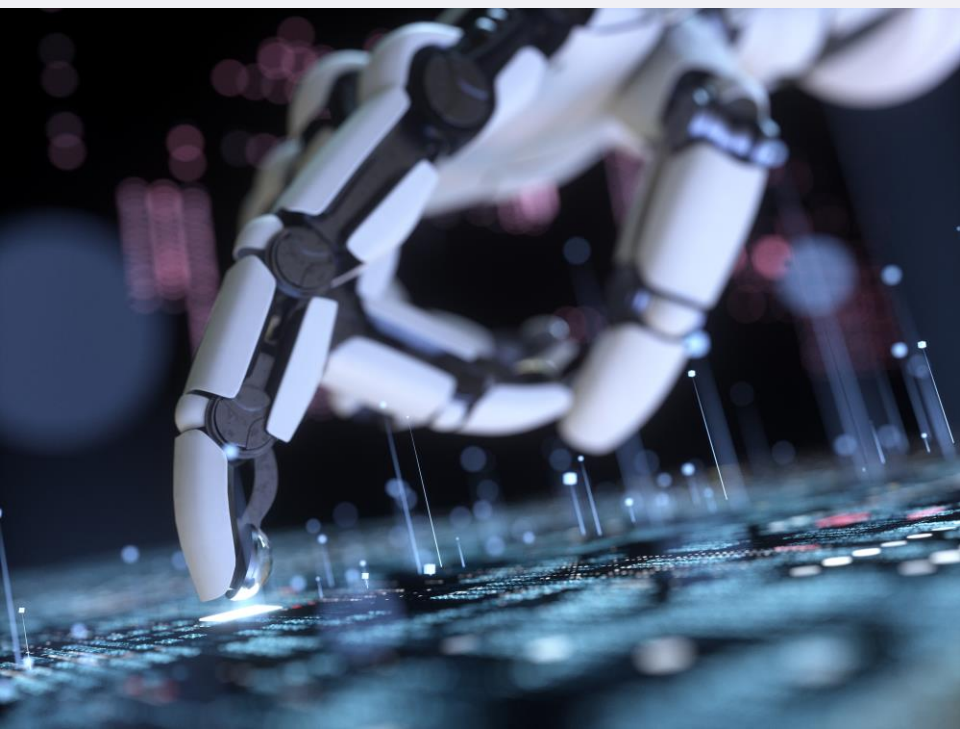
Data source: United Nations Population Division – World Population Prospects 2017; Medium Variant.
The data visualization is available at [OurWorldinData.org](https://ourworldindata.org), where you find more research on how the world is changing and why.
Licensed under CC-BY by the author Max Roser.

Produktivitātes veicināšanai un ilgāka termiņa problēmu risināšanai būtiskas reformas

Valstu īpatsvars, kas norāda šo kā augstu prioritāti (%)

Fiskālā politika	56	48	100	91
Izglītība un prasmes	44	30	67	56
Zaļās reformas	33	30	67	42
Pārvaldība	0	19	56	78
Darba tirgus institūcijas	33	26	56	35
Uzņēmējdarbības regulējums	22	11	44	40
Inovācijas un digitalizācija	33	22	22	24
Ārējais sektors	11	4	33	31
Monetārā un finanšu sistēma	0	11	11	43
	G20 Attīstītās valstis	Eiropas Savienība	G20 Attīstības valstis	Āfrikas Savienība

Digitālā transformācija
turpina ienest pārmaiņas
– jābūt tam gataviem



Automatizācija un mākslīgais intelekts kāpina produktivitāti, iespējams nevienlīdzības pieaugums, aizvietojo darbiniekus ar zemākām prasmēm



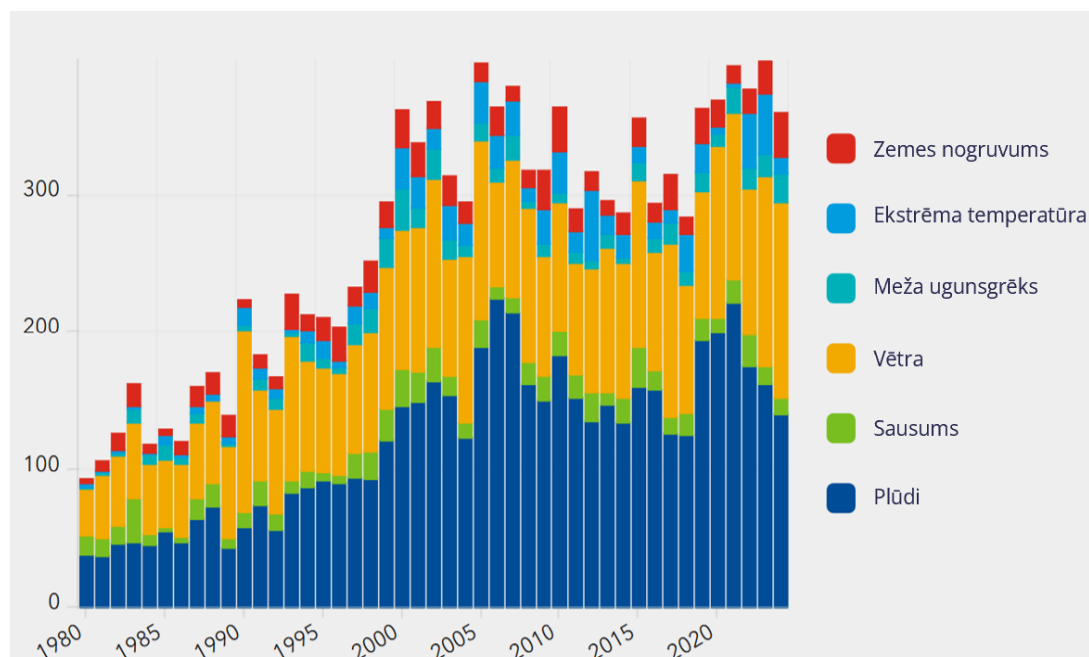
Būtiska iemaņu un prasmju pilnveide, lai gūtu labumu no digitālās transformācijas un celtu inovāciju kapacitāti



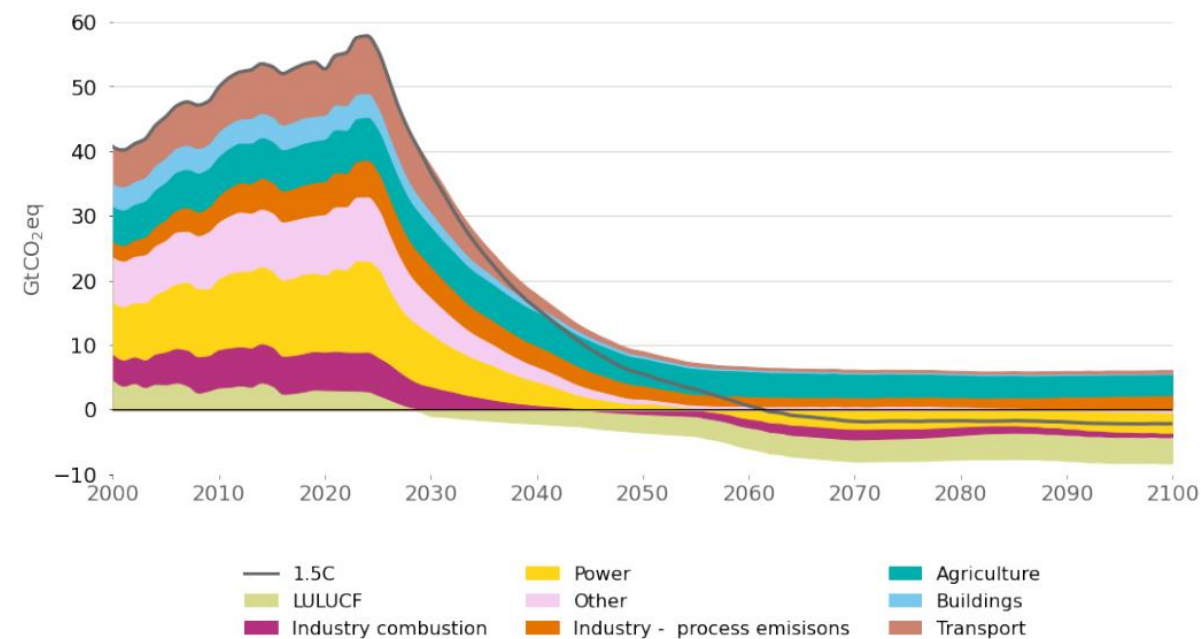
Kiberdrošības nozīme pieaug, tehnoloģijām kļūstot pieejamākām un sarežģītākām

Klimata pārmaiņu radītie draudi jau tagad rada ievērojamas izmaksas, nepieciešama pielāgošanās

Dabas katastrofu biežums (skaits)



Globālās emisijas sektoru griezumā, 1.5°C scenārijs (GtCO₂ ekv.)



Galvenie secinājumi



Tirdzniecības kari un ģeopolitika rada lielu nenoteiktību, negatīvi ietekmē izaugsmi



Svarīgi meklēt saskarsmes punktus jautājumos, kuros nepieciešami kopīgi risinājumi



Sekojo līdzī tendencēm, saglabā kritisko domāšanu

Ko tas nozīmē Latvijai?



Energodrošība un gudra tirdzniecības partneru izvēle, augstāki izdevumi aizsardzībai



Izglītība un prasmes, pieņemt pārmaiņas un ieguldīt pārdomāti



Ilgspējīgai izaugsmei un nevienlīdzības mazināšanai nepieciešamas strukturālas reformas un saprātīga fiskālā politika



Mūsu valsts, mūsu banka

